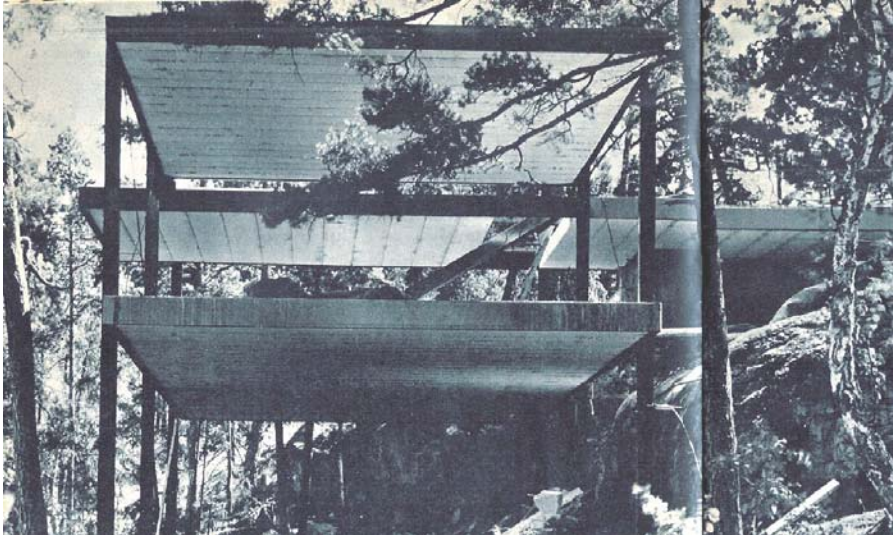


Idunvägen 21, Saltsjöbaden

Tomten köptes år 1957 för Kr 12.000 – Byggnation börjades våren 1959 och huset var färdigt omkring år 1960. Stålstomme 9.000, lättbetongplattor 8.000 och väggar 5.000. Tidningsartikeln anger dessa siffror för stommen.



Ovanstående bild tagen ur Teknikens Värld nr 17 år 1959
Bilden tagen nerifrån. Till höger syns våtrumsdelen.
Arkitekt och Byggherre Bo Castenfors själv.



Denna bild togs våren 2001 från en plats litet längre ner i backen. Klart syns hur huset vilar på pelare fritt i luften. Under huskroppen finns ett uterum med bastu och till höger står ett växt-

Idunvägen 21, Saltsjöbaden



Garaget och till höger grinden. Via grinden kommer man till trädgårdsgången som leder till kökets entré.



Vy över uteplatsen framför vardagsrummet. Här står sommartid trädgårdsmöbler. Till vänster skimtar ett fast förankrat bord framför en rhododendronplante-



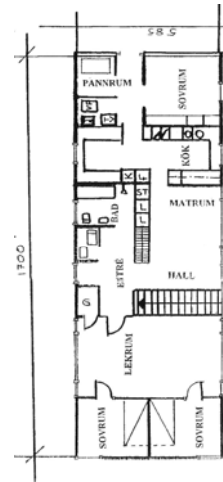
Under huset en utegrupp och till vänster ett ekfat stort nog att doppa sig i efter ett bastubad i bastun, som inte kommit med på bilden till vänster. Den lilla vita byggnaden rakt fram är växthuset där tomater odlades.

Idunvägen 21, Saltsjöbaden



Matrummet

I bakgrunden ser man det moderna köket och till höger bilden av Bo.



Matrummet

Vy från köket till nedervåningen. Till höger bilder målade av vår anmoder Emma Beata Nordholm.



Matrummet

Vy från trappan mot köket. I spegeln ser man trappräcket och skymtar barnens rum.

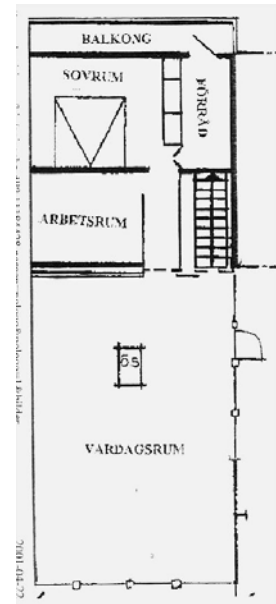
Till vänster om matbordet anar man de inbyggda skåpen för porslin etc

Idunvägen 21, Saltsjöbaden

Vardagsrummet med utsikt över Baggenfjärden



Bilden tagen från trappan.



Dessa bilden tagna från exakt motsatta sidor av vardagsrummet. Dvs de ljusbruna stolsryggarna ser man dels framtill och dels



Idunvägen 21, Saltsjöbaden

I övervåningen fanns utanför de två små sovrummen ett stort uppehållsrum, även detta med utsikt över Baggensfjär-



Bilden tagen från dörröppningen mot trappan.



Bilden tagen från fönstersidan (se nedan) och fönstren vättter mot Baggensfjärden. Direkt utanför fönstren är taket på den undre huskroppen.



Bilden tagen mot skåpen och visar den genomtänkta arkitekturen. Skåpen är fasta och bakom den vita dörren till höger finns även här ett inbyggt skåp, stort från tak till golv.

Till vänster syns den ena dörren in till sovrummen. Sovrummen är små, då det är tänkt att man skall uppehålla sig i det större rummet utan-

Idunvägen 21, Saltsjöbaden



Arbetsrummet med "hålet" mot vardagsrummet till vänster och skrivbordsbänken till höger.



Sovrummet hade på hitre sidan en dörr in till en garderob, kombinerad med en tvättplats.

Till vänster skymtar ar-